

МЕЖДИНЕН ДОКЛАД  
ЗА ДЕЙНОСТТА НА „РИЪЛ БУЛЛЕНД” АД  
ЗА ПЕРИОДА 01.10.2014 Г. - 31.12.2014 Г.

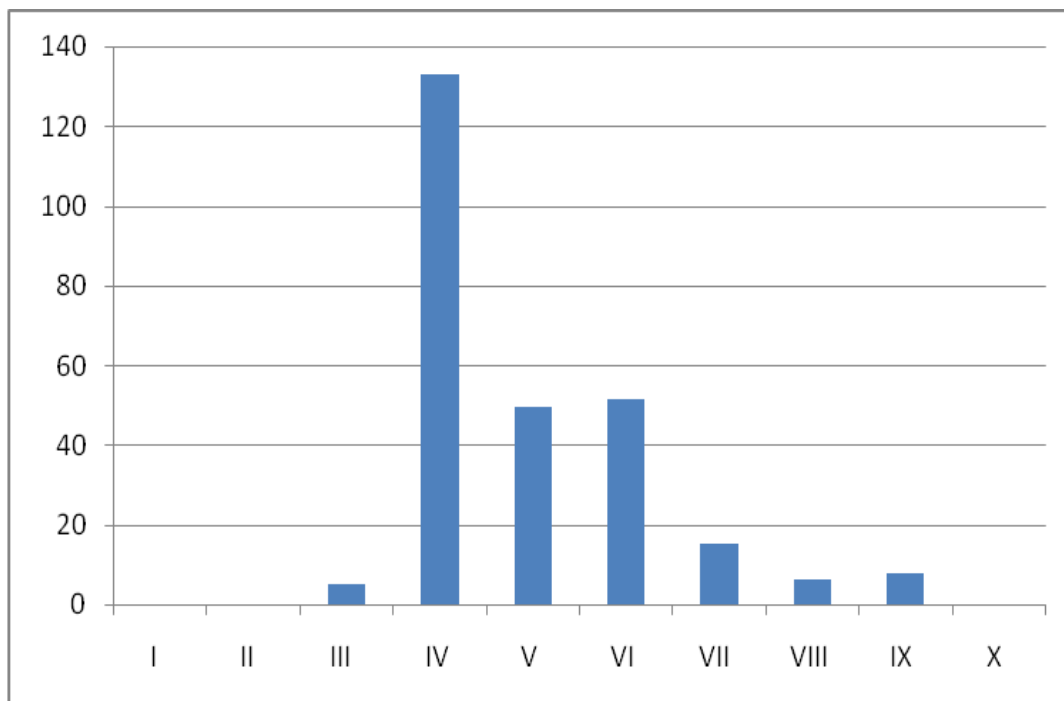
**1. Инвестиционна дейност през четвъртото тримесечие на 2014 г. Покупки и продажби на земеделски земи.**

През четвъртото тримесечие на 2014г. дружеството не е купувало и не е продавало земеделски земи.

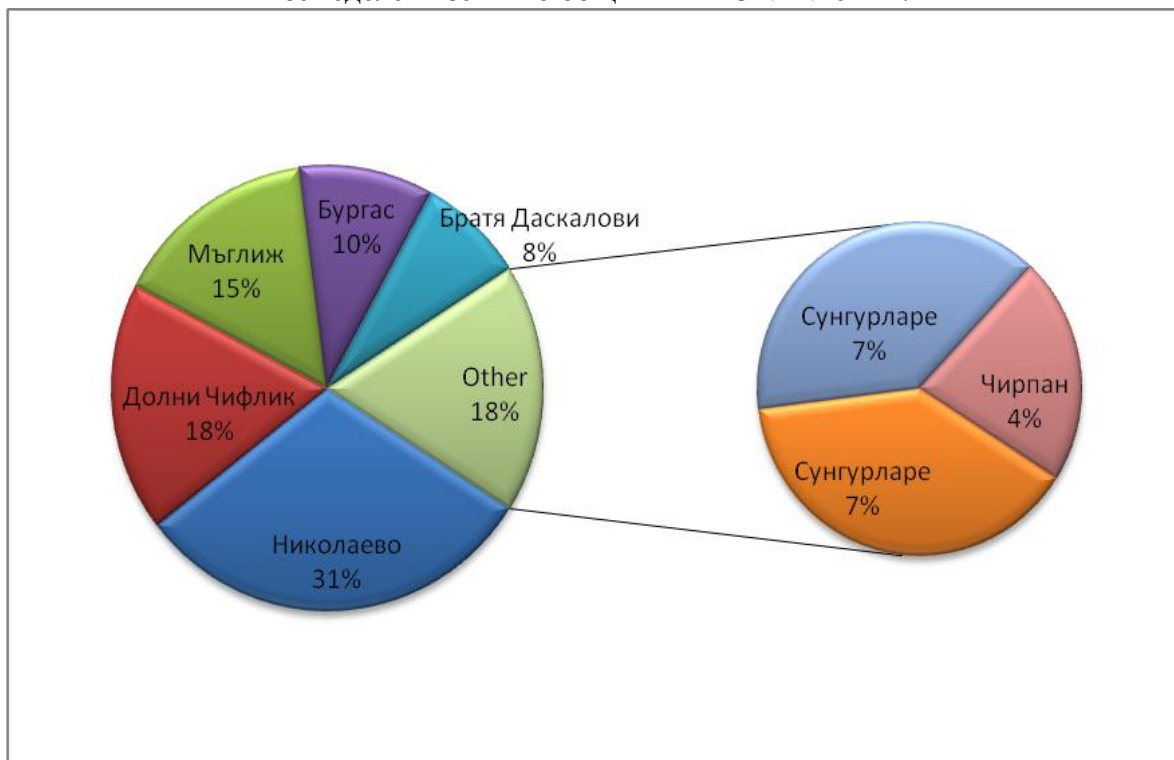
Общата балансова стойност на притежаваните към 31.12.2014 г. **268 дка** земеделски земи, е в размер на **140 814 лв.** и те имат следните характеристики:

Средна площ на имот	<b>4.780</b>	<b>дка</b>
Усреднена категория на земите	<b>4.97</b>	<b>(1-10) к</b>
Средна цена на покупка	<b>482</b>	<b>лв/дка</b>
Средна крайна цена ( вкл. разходите )	<b>521</b>	<b>лв/дка</b>
Средна балансова стойност ( след преоценка)	<b>526</b>	<b>лв/дка</b>

Разпределение на секюритизираните от „Риъл Булленд” АД  
земеделски земи по категории към 31.12.2014 г.



Разпределение на секюритизирани от „Риъл Буллленд” АД  
земяделски земи по общини към 31.12.2014 г.



## 2. Финансови резултати от дейността към 31.12.2014 година

Основната част от приходите на дружеството от 01.01.2014 г. до 31.12.2014 г. са продажба на инвестиционни имоти - земеделски земи в размер на 9 625 лева, приходите от лихвите по депозити са 7 240 лева, а приходите от аренда и наем на земеделски земи са 1 742 лева.

**Общият размер на приходите на дружеството към 31.12.2014 г. е 19 091 лева.**

**Общият размер на разходите на дружеството към 31.12.2014 г. е 32 678 лева.**

Разходите за персонала са в размер на 25 060 лева, останалата част от разходите са главно такси за БФБ, КФН и Централен депозитар.

**Финансовият резултат към 31.12.2014 г. е загуба в размер на 13 587 лева.**

Общият размер на активите на дружеството към **31.12.2014 г.** е 472 859 лв., от които 140 802 лв. е стойността на инвестиционните имоти – земеделски земи, притежавани от дружеството, а 320 071 лв. са паричните средства.

Собственият капитал на дружеството към **31.12.2014 г.** е в размер на 467 812 лв., от които основният капитал възлиза на 500 000 лв., а финансовият резултат от текущия период е загуба в размер на 13 587 лева, а непокрытата загуба от минали години е 18 601 лева.

## 3. Важни събития, настъпили след изготвяне на доклада за дейността към 31.12.2014г.

След изготвяне на доклада за дейността към 31.12.2014 г. не са настъпили важни събития.

**4. Информация относно сделките, сключени между емитента и свързани лица, през отчетния период**

През четвъртото тримесечие на годината не са сключвани сделки със свързани лица.

**5. Информация за размера на възнагражденията, изплатени от емитента на членовете на Съвета на директорите.**

	За тримесечието	Към 31.12.2014 г.
Валентин Карабашев	0 лв.	8 143 лв.
Венелин Любенов	0 лв.	4 071 лв.
Таня Анастасова	3 900 лв.	9 085 лв.
Пеци Пецев	1 020 лв.	1 311 лв.
Константин Калъчев	1 020 лв.	1 311 лв.

**6. Информация за притежаваните от членовете на Съвета на директорите акции на емитента към 31.12.2014 г.**

Членове на СД	Брой притежавани акции	% от капитала
Таня Анастасова	0	0 %
Пеци Пецев	0	0 %
Константин Калъчев	0	0 %

**7. Данни за директора за връзки с инвеститора, включително телефон и адрес за кореспонденция**

Директор за връзки с инвеститорите на „Риъл Булленд“ АД е Мария Кирилова Николова. Адрес за кореспонденция: гр. София 1463, ул. „Славяска“ № 29 А, тел.: 02/421 9517, 02/421 9518, e-mail: office@realbulland.eu.

**8. Промени в цената на акциите на дружеството**

През отчетния период са сключени три сделки с акции на „Риъл Булленд“ АД на цена 0,99 лв.

**9. Информация за изпълнение на програмата за прилагане на международно признатите стандарти за добро корпоративно управление.**

Програма за прилагане на международно признатите стандарти за добро корпоративно управление е приета след учредяването на дружеството от Съвета на директорите и е прилагана последователно и точно през четвъртото тримесечие на 2014 г.

Изпълнителен директор:  
20.01.2015 г.

Таня Анастасова