

МЕЖДИНЕН ДОКЛАД
ЗА ДЕЙНОСТТА НА „РИЪЛ БУЛЛЕНД” АД
ЗА ПЕРИОДА 01.01.2016 Г. - 31.03.2016 Г.

1. Инвестиционна дейност през първото тримесечие на 2016 г. Покупки и продажби на земеделски земи.

През първото тримесечие на 2016 г. дружеството е сключило следните сделки с недвижими имоти:

- сключи предварителни договори за покупка на пет апартамента в гр. Варна, местност Траката на обща стойност 705 хил. лв.

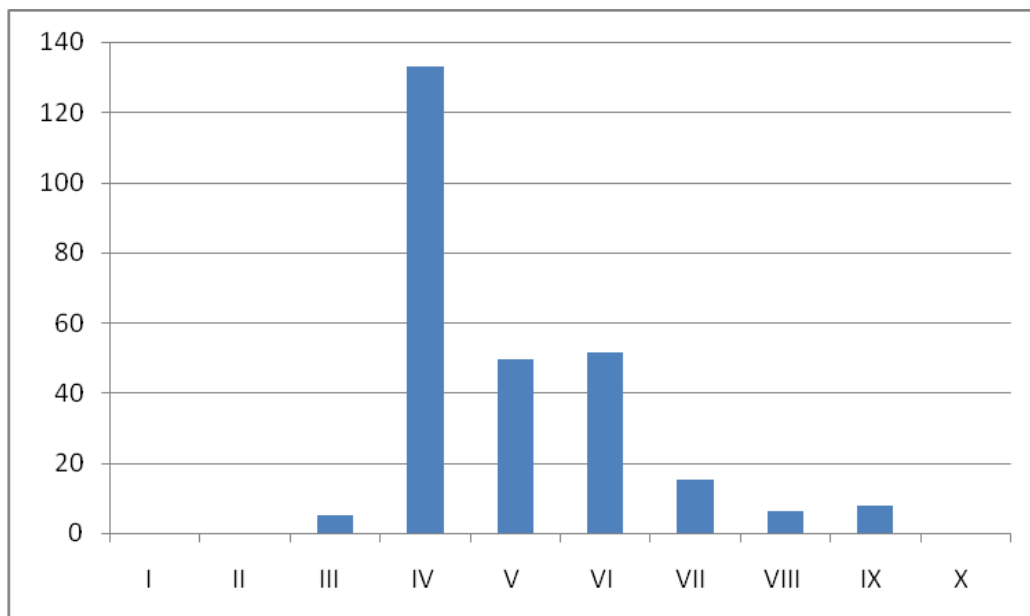
- придоби инвестиционен имот - земеделска земя с начин на трайно ползване Стопански двор в едно с построените в него дърводелска работилница с площ 360 кв. м. и ярмомелка с площ 278 кв.м., находящ се в с. Стряма, община Раковски, област Пловдив с обща площ от 4 860 кв. м.

Справедливата стойност на имота е 104 хил. лв. - включва покупната стойност и всички разходи по придобиването му.

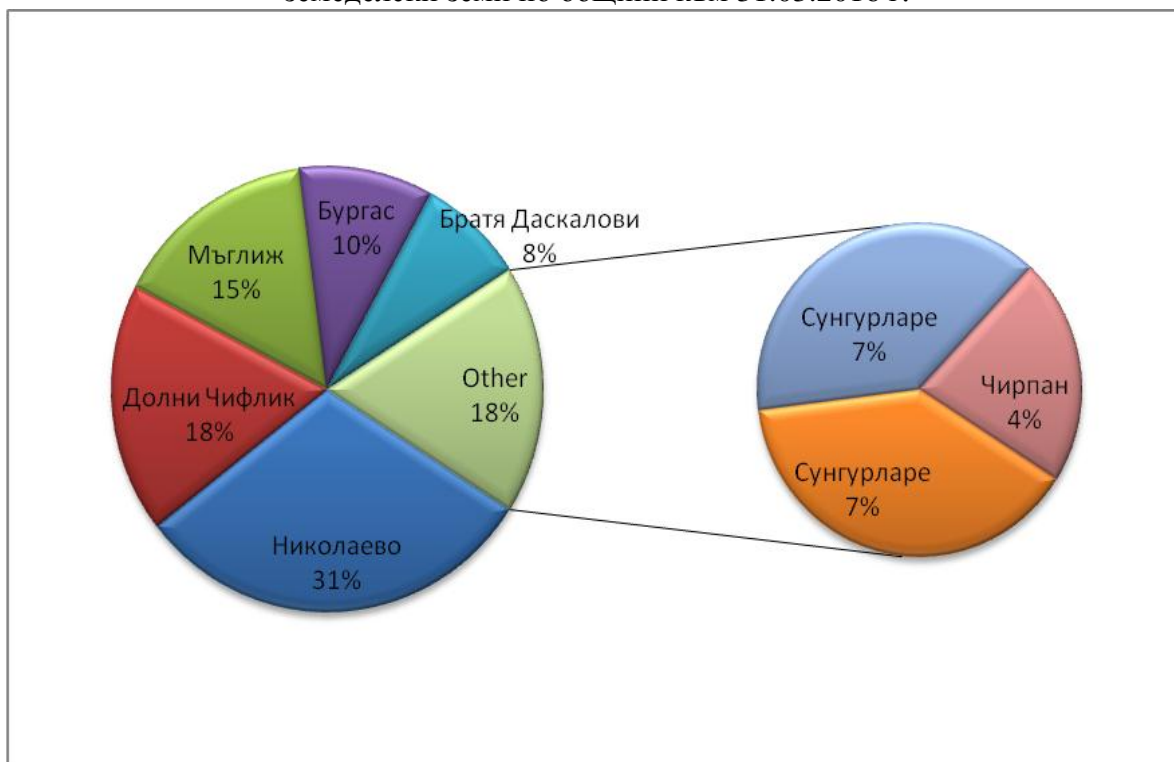
Общата балансова стойност на притежаваните към 31.03.2016 г. **268 дка** недвижими имоти - земеделски земи, е в размер на **167 хил. лв.** и те имат следните характеристики:

Средна площ на имот	4.780	дка
Усреднена категория на земите	4.97	(1-10) к
Средна цена на покупка	482	лв/дка
Средна крайна цена (вкл. разходите)	521	лв/дка
Средна балансова стойност (след преоценка)	625	лв/дка

Разпределение на секюритизираниите от „Риъл Булленд” АД
земеделски земи по категории към 31.03.2016 г.



**Разпределение на секюритизирани от „Риъл Булленд” АД
земенделски земи по общини към 31.03.2016 г.**



2. Финансови резултати от дейността към 31.03.2016 година

Основната част от приходите на дружеството от 01.01.2016 г. до 31.03.2016 г. са приходите от наеми в размер на 4 хил. лв.

Общият размер на приходите на дружеството към 31.03.2016 г. е 4 хил.лв.

Общият размер на разходите на дружеството към 31.03.2016 г. е 19 хил. лв.

Разходите за персонала са в размер на 9 хил. лв., Разходите за външни услуги, чиято стойност е 10 хил. лв. са формирани от: разходи за наем офис, адвокатски услуги, разходи за оценители, такси за БФБ, КФН, Централен депозитар.

Финансовият резултат към 31.03.2016 г. е загуба в размер на 15 хил. лв.

Общият размер на активите на дружеството към **31.03.2016 г.** е 2 416 хил. лв., от които 167 хил.лв. е стойността на инвестиционните имоти – земеделски земи, 104 хил. лв. – стойността на новопридобитата земеделска земя с начин на трайно ползване Стопански двор, ведно с дърводелска работилница и ярмомелка, притежавани от дружеството. Паричните средства са в размер на 1 372 хил. лв. Съгласно сключените предварителни договори за покупка на пет апартамента в гр. Варна, дружеството е извършило разходи за придобиване на дълготрайни активи - имоти в размер на 634 хил.лв., в резултат на което има формиран данък добавена стойност за възстановяване от държавата в размер на 127 хил. лв.

Собственият капитал на дружеството към **31.03.2016 г.** е в размер на 2 412 хил. лв., от които основният капитал възлиза на 2 500 хил. лв, финансовият резултат от текущия

период е загуба в размер на 15 хил. лв, а непокритата загуба от минали години е 73 хил. лв.

3. Важни събития, настъпили след изготвяне на доклада за дейността към 31.03.2016г.

След изготвяне на доклада за дейността към 31.03.2016 г. не са настъпили важни събития.

4. Информация относно сделките, сключени между емитента и свързани лица, през отчетния период

През първото тримесечие на годината не са сключвани сделки със свързани лица.

5. Оценка на възможностите за реализация на инвестиционните намерения.

При реализацията на инвестиционните си намерения, дружеството ще се придържа към бизнес плана описан в потвърдения проспект за увеличение на капитала. Предвид ниските нива на лихвите по депозитите, дружеството проучва други възможности, съобразени с описаните в проспекта за инвестиране на свободните парични средства.

6. Информация за размера на възнагражденията, изплатени от емитента на членовете на Съвета на директорите.

	За тримесечието	Към 31.03.2016 г.
Таня Анастасова	3 900 лв.	3 900 лв.
Пеци Пецев	1 260 лв.	1 260 лв.
Константин Калъчев	1 260 лв.	1 260 лв.

7. Информация за притежаваните от членовете на Съвета на директорите акции на емитента към 31.03.2016 г.

Членове на СД	Брой притежавани акции	% от капитала
Таня Анастасова	0	0 %
Пеци Пецев	0	0 %
Константин Калъчев	0	0 %

8. Данни за директора за връзки с инвеститора, включително телефон и адрес за кореспонденция

Директор за връзки с инвеститорите на „Риъл Булленд” АД е Мария Кирилова Николова. Адрес за кореспонденция: гр. София 1463, ул. „Георг Вашингтон” № 29 А, тел.: 02/421 9517, 02/421 9518, e-mail: office@realbulland.eu.

9. Промени в цената на акциите на дружеството

През отчетния период са сключени две сделки с акции на „Риъл Булленд” АД на цена 0,98 лв. и една сделка на цена от 0,99 лв.

10. Информация за изпълнение на програмата за прилагане на международно признатите стандарти за добро корпоративно управление.

Програма за прилагане на международно признатите стандарти за добро корпоративно управление е приета след учредяването на дружеството от Съвета на директорите и е прилагана последователно и точно през първото тримесечие на 2016 г.

22.04.2016 г.

Изпълнителен директор:

Таня Анастасова