

РИЪЛ БУЛЛЕНД АД

**ГОДИШЕН ДОКЛАД ЗА ДЕЙНОСТТА
И ФИНАНСОВ ОТЧЕТ**

31 ДЕКЕМВРИ 2015 г.

Съдържание

1. Доклад за дейността на "Риъл Булленд" АД	2 - 5 стр.
2. Отчет за финансовото състояние	6 стр.
3. Отчет за всеобхватния доход	7 стр.
4. Отчет за паричните потоци	8 стр.
5. Отчет за собствения капитал	9 стр.
6. Анализ на дейността и бележки към финансовите отчети	10 - 23 стр.
7. Одиторски доклад	24 - 25 стр.

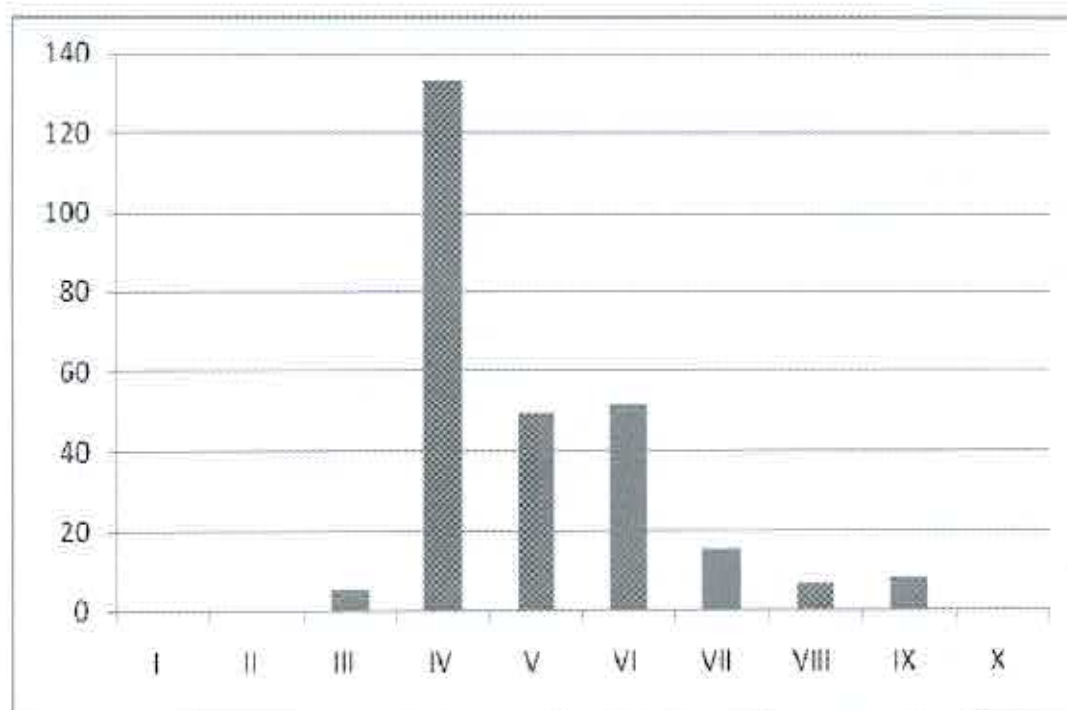
**ДОКЛАД ЗА ДЕЙНОСТТА НА „РИЪЛ БУЛЛЕНД” АД
ЗА ПЕРИОДА 01.01.2015 Г. - 31.12.2015 Г.**

1. Инвестиционна дейност през 2015 г. Покупки и продажби на недвижими имоти.
През 2015 г. дружеството не е купувало и не е продавало недвижими имоти.

Общата балансова стойност на притежаваните към 31.12.2015 г. **268 дка** недвижими имоти - земеделски земи, е в размер на **167 хил. лв.** и те имат следните характеристики:

Средна площ на имот	4.780	дка
Усреднена категория на земите	5.1	(1-10) к
Средна цена на покупка	436	лв/дка
Средна крайна цена (вкл. разходите)	478	лв/дка
Средна балансова стойност (след преоценка)	590	лв/дка

Разпределение на секюритизираниите от „Риъл Булленд” АД
земеделски земи по категории към 31.12.2015 г.



**Разпределение на секюритизирани от „Риъл Булленд“ АД
зеделски земи по общини към 31.12.2015 г.**

Разпределение на земеделските земи по области

Област	Община	площ /дка/	% от портф.
Бургас	Бургас	29.000	10.83
Бургас	Сунгурларе	20.250	7.56
Всичко област Бургас		49.250	18.39
Варна	Долни Чифлик	52.397	19.57
Всичко област Варна		52.397	19.57
Стара Загора	Братя Даскалови	23.000	8.59
Стара Загора	Мъглиж	44.006	16.43
Стара Загора	Николаево	87.733	32.76
Стара Загора	Чирпан	11.423	4.27
Всичко област Ст. Загора		166.162	62.04
Всичко:		267.809	100.00

2. Промени в капитала на дружеството

Съгласно проведено заседание на Съвета на директорите на "Риъл Булленд" АД от 19 ноември 2014 г. е прието решение за увеличение капитала на дружеството от 500 000 лв. на 2 500 000 лв. С решение № 180-Е от 17.03.2015 г на Комисията за финансов надзор е потвърден Проспект за публично предлагане чрез издаване на нови 2 000 000 броя обикновени, поименни, безналични свободнопрехвърляеми акции. С решение № 266-Е от 7 април 2015 г на Комисията за финансов надзор е потвърдено Допълнение към Проспект за публично предлагане на акции. След успешно увеличение на капитала, вписано в Търговския регистър към Агенцията по вписванията на 10 юни 2015 г., актуалният размер на капитала на дружеството е в размер на 2 500 хил. лева, разпределен в 2 500 000 броя акции. Акциите са обикновени, безналични, всяка една с право на глас в общото събрание на акционерите, право на дивидент и право на ликвидационен дял, съразмерен на номиналната им стойност. Всички издадени от "Риъл Булленд" АД акции се търгуват на "БФБ-София" АД. - Основен пазар BSE, Сегмент акции „Standard“ с борсов код RBL.

3. Финансови резултати от дейността към 31.12.2015 година

Основната част от приходите на дружеството от 01.01.2015 г. до 31.12.2015 г. са приходите от аренда и наем на земеделски земи в размер на 4 хил. лева и приходите от лихви по депозити в размер на 3 хил. лева. Приходите от преоценка на инвестиционните имоти (положителната преоценка) към края на 2015 год. са в размер на 8 хил. лева.

Общият размер на приходите на дружеството към 31.12.2015 г. е 17 хил. лева.

Общият размер на разходите на дружеството към 31.12.2015 г. е 56 хил. лева.

Разходите за персонала са в размер на 35 хил. лева, останалата част от разходите са главно такси за БФБ, КФН, Централен депозитар. Разходите по увеличението на капитала на дружеството са в размер на 4 хил. лв. Разходите от преоценка на инвестиционните имоти (отрицателната преоценка) към края на 2015 год. са в размер на 2 хил. лева.

Финансовият резултат към 31.12.2015 г. е загуба в размер на 39 хил. лв.

Общият размер на активите на дружеството към 31.12.2015 г. е 2 429 хил. лв., от които 167 хил. лв. е стойността на инвестиционните имоти – земеделски земи, притежавани от дружеството, а 2 253 хил. лв. са паричните средства.

Собственият капитал на дружеството към 31.12.2015 г. е в размер на 2 427 хил. лв., от които основният капитал възлиза на 2 500 хил. лв, финансовият резултат от текущия период е загуба в размер на 39 хил. лв, а непокритата загуба от минали години е 34 хил. лв.

4. Важни събития, настъпили след изготвяне на доклада за дейността към 31.12.2015г.

След изготвяне на доклада за дейността към 31.12.2015 г. не са настъпили важни събития.

5. Информация относно сделките, сключени между емитента и свързани лица, през отчетния период

През 2015 година не са сключвани сделки със свързани лица и не са постъпвали предложения за сключване на сделки със свързани лица. Дружеството не е сключвало сделки, които са извън обичайната му дейност или такива, които съществено се отклоняват от пазарните условия.

6. Информация за използване на средствата от извършена нова емисия ценни книжа през отчетния период

Към датата на настоящия отчет средствата от новата емисия ценни книжа са вложени на депозит и не са използвани за инвестиции, поради липса на обекти, отговарящи на изискванията на дружеството за цена и доходност.

7. Оценка на възможностите за реализация на инвестиционните намерения.

При реализацията на инвестиционните си намерения, дружеството ще се придържа към бизнес плана описан в потвърдения през 2015 г. Проспект за увеличение на капитала. Предвид ниските нива на лихвите по депозитите, дружеството проучва други възможности, съобразени с описаните в проспекта за инвестиране на свободните парични средства.

8. Информация за размера на възнагражденията, изплатени от емитента на членовете на Съвета на директорите.

	Към 31.12.2015 г.
Таня Анастасова	17 хил. лв.
Пеци Пецев	4 хил. лв.
Константин Калъчев	4 хил. лв.

9. Информация за притежаваните от членовете на Съвета на директорите акции на емитента към 31.12.2015 г.

Членове на СД	Брой притежавани акции	% от капитала
Таня Анастасова	0	0 %
Пеци Пецев	0	0 %
Константин Калъчев	0	0 %

10. Данни за директора за връзки с инвеститора, включително телефон и адрес за кореспонденция

Директор за връзки с инвеститорите на „Риъл Булленд“ АД е Мария Кирилова Николова. Адрес за кореспонденция: гр. София 1301, ул. „Георг Вашингтон“ № 19, тел.: 02/421 9517, 02/421 9518, e-mail: office@realbulland.eu.

11. Промени в цената на акциите на дружеството

През 2015 г. сделки с акции на „Риъл Булленд“ АД са сключвани на цени в диапазона от 0.98 лева до 1,035 лева.

12. Информация за изпълнение на програмата за прилагане на международно признатите стандарти за добро корпоративно управление.

Програма за прилагане на международно признатите стандарти за добро корпоративно управление, която „Риъл Булленд“ АД прилага е разработена от дружеството и приета на заседание на Съвета на директорите на 25.02.2013 г. („Риъл Булленд“ АД е учреден на 7.02.2013 г.). Програмата е на разположение на акционерите на дружеството на сайта на „Риъл Булленд“ АД на адрес www.realbulland.eu. Програмата за прилагане на международно признатите стандарти за добро корпоративно управление на „Риъл Булленд“ АД е прилагана последователно и точно през 2015 г.

01.03.2016 г.

Изпълнителен директор:

Т. Анастасова
Таня Анастасова



**ОТЧЕТ ЗА ФИНАНСОВОТО СЪСТОЯНИЕ
НА "РИЪЛ БУЛЛЕНД" АД
КЪМ 31.12.2015**

			хил. лева	
Активи	СЪДЪРЖАНИЕ	Бележка №	Текуща година 31/12/2015	Предходна година 31/12/2014
А. Нетекущи активи				
	Инвестиционни имоти	4	167	161
	Нематериални активи	5	1	3
	Общо нетекущи активи:		168	164
Б. Текущи активи				
	Парични средства	6	2 253	298
	Вземания от арендатори	7		
	Други вземания	7	8	6
	Общо текущи активи:		2 261	304
	Общо активи:		2 429	468
Капитал и пасиви			Текуща година	Предходна година
А. Собствен капитал				
	Акционерен капитал	8	2 500	500
	Непокрита загуба от минали години		(34)	(19)
	Финансов резултат от текущия период		(39)	(15)
	Сума на собствения капитал		2 427	466
Б. Текущи пасиви				
	Текущи задължения	9	2	2
	Общо текущи пасиви:		2	2
	Общо собствен капитал и пасиви		2,429	468

Дата: 01.03.2016 г.

Приложенията от стр.10 до 23 са неразделна част от финансовия отчет.

Съставител:

Мария Николова

Изпълнителен директор:

Таня Анастасова



Заверил:

Стоянка Апостолова, Управител
ДЕС, Регистриран одитор



Недялко Апостолов, Управител

**ОТЧЕТ ЗА ВСЕОБХВАТНИЯ ДОХОД
НА "РИЪЛ БУЛЛЕНД" АД
КЪМ 31.12.2015**

СЪДЪРЖАНИЕ	Бележка №	хил. лева	
		Текуща година 31/12/2015	Предходна година 31/12/2014
Нефинансови разходи		(52)	(53)
Разходи за материали и външни услуги	10	(15)	(19)
Разходи за персонала	11	(35)	(34)
Разходи за амортизации	5	(2)	-
Други разходи		-	-
Нетен резултат от обичайната дейност		(52)	(53)
Финансови приходи	13	17	41
Приходи от лихви - депозити		4	8
Приходи от продажба на инвестиционни имоти - земеделски земи		-	10
Приходи от аренда и наем на земеделски земи		4	3
Приходи от наеми - неземеделски земи		1	-
Приходи от преоценки на инвестиционни имоти - земеделски земи		8	20
Финансови разходи	12	(4)	(3)
Други финансови разходи		(2)	(3)
Разходи от преоценки на инвестиционни имоти - земеделски земи		(2)	-
Нетен резултат от финансова дейност		13	38
Печалба/(загуба) преди данъци		(39)	(15)
Данъци		-	-
Нетна печалба/(загуба) след данъци		(39)	(15)
Печалби от преоценка на имоти, машини и съоръжения и НМДА		-	-
Сума на всеобхватния доход за периода		(39)	(15)

Дата: 01.03.2016 г.

Приложенията от стр.10 до 23 са неразделна част от финансовия отчет.

Съставител:   Изпълнителен директор:  
 Мария Николова Таня Анастасова

Заверил:   
 Стоянка Апостолова, Управител
 ДЕС, Регистриран одитор Недялко Апостолов, Управител

**ОТЧЕТ ЗА ПАРИЧНИТЕ ПОТОЦИ
НА "РИЪЛ БУЛЛЕНД" АД
КЪМ 31.12.2015**

	хил. лева	
	Текуща	Предходна
	година	година
Парични потоци от оперативна дейност	31/12/2015	31/12/2014
Плащания на доставчици	(15)	(22)
Плащания свързани с възнаграждения	(37)	(34)
Други постъпления/плащания от оперативна дейност	(1)	(9)
Нетен паричен поток от оперативна дейност	(53)	(65)
Парични потоци от инвестиционна дейност		
Продажба на инвестиционни имоти	-	79
Паричен поток от лихви, комисионни и други подобни	4	17
Други постъпления/плащания от инвестиционна дейност	4	3
Нетен паричен поток от инвестиционна дейност	8	99
Парични потоци от финансова дейност		
Постъпления от вноски в учредителен капитал	2 000	-
Нетен паричен поток от финансова дейност	2 000	-
Нетен паричен поток	1 955	34
Парични средства в началото на периода	298	264
Парични средства в края на периода	2 253	298

Дата: 01.03.2016 г.

Приложенията от стр.10 до 23 са неразделна част от финансовия отчет.

Съставител:

Мария Николова



Изпълнителен директор:

Таня Анастасова

Заверил:

Стоянка Апостолова, Управител
ДЕС, Регистриран одитор



Недялко Апостолов, Управител

**ОТЧЕТ ЗА СОБСТВЕНИЯ КАПИТАЛ
НА "РИЪЛ БУЛЛЕНД" АД
КЪМ 31.12.2015**

	(хил.лева)		
	Основен капитал	Печалба/загуба	Общо
Салдо към 31.12.2014	500	(34)	466
Нетна печалба/загуба/ за периода	-	(39)	(39)
Изменение за сметка на собствениците, в т.ч.	2 000	-	2 000
Салдо към 31.12.2015	2 500	(73)	2 427

Дата: 01.03.2016 г.

Приложенията от стр.10 до 23 са неразделна част от финансовия отчет.

Съставител: 
Мария Николова



Изпълнителен директор:


Таня Анастасова

Заверил:


Стойанка Апостолова, Управител
ДЕС, Регистриран одитор




Недялко Апостолов, Управител

**БЕЛЕЖКИ КЪМ
ОТЧЕТ ЗА ФИНАНСОВОТО СЪСТОЯНИЕ И
ОТЧЕТ ЗА ВСЕОБХВАТНИЯ ДОХОД НА
"РИЪЛ БУЛЛЕНД" АД
КЪМ 31.12.2015 Г.**

1. ОРГАНИЗАЦИЯ И ДЕЙНОСТ

"Риъл Булленд" АД е акционерно дружество, учредено по реда на чл. 163 от Търговския закон на 07.02.2013 г. Седалището и адреса на управление е: Република България, гр.София, община Триадица, бул. Витоша № 56.

Дружеството има за предмет на дейност покупка на недвижими имоти и вещни права върху тях с цел отдаването им под наем, лизинг или аренда и продажбата им. Основната цел на дружеството е да осигури на своите акционери растяща доходност на акциите на дружеството и текущи доходи чрез разпределение на дивиденди. Дейността му се осъществява при спазване на специфичните изисквания на Закона за публично предлагане на ценни книжа, Търговския закон и съответните подзаконовни нормативни актове. Регулативен орган е Комисията за финансов надзор.

Съгласно чл.6 от Устава на дружеството срокът на съществуване се определя на 8 години, считано от датата на вписване в Търговския регистър.

Органите на дружеството са Общото събрание на акционерите и Съвета на директорите.

В Общото събрание на акционерите участват всички акционери. Членовете на Съвета на директорите вземат участие в работата на Общото събрание без право на глас, освен ако са акционери. Общото събрание се свиква от Съвета на директорите. Съветът на директорите на дружеството се избира от Общото събрание за срок от 5 (пет) години. Членове на първия Съвет на директорите се избират за срок от 3 (три) години.

С вписване на 04.09.2014 год., в Търговския регистър към Агенцията по вписванията са отразени следните промени по партидата на „Риъл Булленд“ АД:

Промени в управителните органи:

- заличени са Валентин Стефанов Карабашев и Венелин Милков Любенов като членове на Съвета на директорите;

- вписани като нови членове на СД са Пеци Дечев Пецев и Константин Константинов Калъчев;

- дружеството се представлява от Тания Димитрова Анастасова.

Промени в седалището на дружеството – гр. София, ул. „Солунска“ № 29 А

Промени в устава на дружеството.

Съгласно протокол № 17 от 19.11.2014г. на заседание на Съвета на директорите е взето решение за увеличение капитала на Дружеството от 500 хил. на 2 500 хил. лв. Увеличението ще се счита за успешно проведено, ако бъдат записани и напълно заплатени най-малко 150 000 (сто и петдесет хиляди)броя от новите акции. Целта на настоящото публично предлагане е набраният чрез подписката капитал да се изнolзва за осъществяване на инвестиционната политика на дружеството.Увеличението на капитала се успешно изпълнено към 31.12.2015.

Инвестиционна стратегия и цели на дружеството:

- дългосрочно инвестиране на набраните средства в земеделска земя, която се използва за земеделско производство;
- окрупняване на придобитите земеделски имоти с цел повишаване на тяхната стойност и на тяхната атрактивност за земеделските производители;
- отдаване на придобитите земеделски имоти под аренда или наем на големи земеделски производители;
- активно управление на придобитите земеделски имоти, изразяващо се в избиране на подходящ момент за тяхната продажба или замяна;
- създаване на диференциран портфейл от земеделски имоти в различни региони на страната и от различен тип;
- придобиване в отделни случаи и на други недвижими имоти, свързани със земеделското производство;
- придобиване и на недвижими имоти, несвързани със земеделското производство (включително, но не само жилищни имоти, офиси, магазини и парцели) с цел отдаването им по под наем, лизинг и продажбата им.

2. БАЗА ЗА ИЗГОТВЯНЕ НА ФИНАНСОВИТЕ ОТЧЕТИ

Финансовите отчети са изготвени в съответствие с Международните стандарти за финансова отчетност, които са приети за употреба в Европейския съюз, включително Международните счетоводни стандарти тяхното тълкуване, публикувани от Съвета по международните счетоводни стандарти. (събирателно МСФО).

Директорите са на мнение, че подготовката на финансовите отчети на база на действащо предприятие е подходяща.

Нови стандарти, разяснения и изменения в сила от 1 януари 2015 г.

Следните изменения към съществуващи стандарти, издадени от СМСС и приети от ЕС са в сила за текущия отчетен период:

- Годишни подобрения 2011 г. – 2013 г. (издадени на 12 декември 2013 г.), в сила от 1 юли 2014 г., приети от ЕС на 18 декември 2014 г., публикувани в ОВ на 19 декември 2014 г.; за ЕС в сила от 1 януари 2015 г.

Изменението на МСФО 1 Прилагане за първи път на Международните стандарти за финансово отчитане изяснява, че дружествата в първите си финансови отчети по МСФО имат избор между прилагането на съществуващ и в действие МСФО или ранно прилагане на нов или ревизиран МСФО, който не е все още задължително в действие, при положение че новият или ревизиран МСФО позволява ранно прилагане. От дружествата се изисква да прилагат едни и същи версии на МСФО по време на периодите, покрити от тези първи финансови отчети, съставени съгласно МСФО.

Изменението на МСФО 3 Бизнес Комбинации изяснява, че МСФО 3 изключва от обхвата си отчитането на формирането на съвместно предприятие във финансовите отчети на самото съвместно предприятие.

Изменението на МСФО 13 Оценяване по справедлива стойност изяснява, че обхватът на изключението към портфейла, дефиниран в параграф 52 на МСФО 13 включва всички договори отчетени според обхвата на МСС 39 Финансови инструменти: Признаване и оценяване или МСФО 9 Финансови инструменти, без значение дали

отговарят на дефиницията за финансови активи или финансови пасиви според МСС 32 Финансови инструменти: Представяне.

Изменението на МСС 40 Инвестиционни имоти изяснява, че определянето на това, дали специфична транзакция отговаря на дефиницията, както за бизнес комбинация според МСФО 3 Бизнес комбинации, така и за инвестиционен имот според МСС 40 Инвестиционни имоти изисква отделното прилагане на двата стандарта независимо един от друг.

- КРМСФО 21 Налози (издадено на 20 май 2013 г.) в сила от 1 януари 2014 г., прието от ЕС на 13 юни 2014 г., публикувано в ОВ на 14 юни 2014 г., за ЕС в сила от 17 юни 2014 г.

КРМСФО 21 предлага насоки относно признаването на задължение за налог наложен от държава, както за налози отчетени според МСС 37 Провизии, условни пасиви и условни активи, така и за тези, за които моментът и сумата на налога са сигурни. Разяснението покрива отчитането на изходящи потоци на ресурси, наложени на предприятия от държави (включително правителствени агенции и подобни организации), в съответствие със закони и/или правила. Това обаче не включва данъци върху дохода (виж МСС 12 Данъци върху дохода), глоби и други наказания, задължения възникващи от търговски схеми на емисии и изходящи потоци на ресурси, влизащи в обхвата на други стандарти. КРМСФО 21 идентифицира задължаващото събитие за признаване на задължение като дейността, която задейства плащането на налога в съответствие със съответната правна рамка. Разяснението изяснява, че „икономическата принуда“ и принципът за действащо предприятие не създават или не предполагат, че задължаващото събитие се е случило.

Приемането на тези изменения към съществуващи стандарти не е довело до промени в счетоводната политика на дружеството.

Стандарти, разяснения и промени в стандарти, които са издадени от СМСС и са приети от ЕС, но не са в сила

- Изменения на МСС 19 Доходи на наети лица – Планове с дефинирани доходи: Вноски от наетите лица (издаден на 21 ноември 2013 г.), в сила от 1 юли 2014 г., приети от ЕС на 17 декември 2014 г., публикувани в ОВ на 9 януари 2015 г., за ЕС в сила от 1 февруари 2015 г.

Изменението изяснява параграф 93 от МСС 19 Доходи на наети лица, който се отнася за отчитането на вноски от заети лица, определени в официалните условия на план с дефинирани доходи, чрез осигуряване на насоки за ръководството на дружеството, относно отчитането на вноски от наети лица относно услуга.

- Годишни подобрения 2010 г. – 2012 г. (издадени на 12 декември 2013 г.), в сила от 1 юли 2014 г., приети от ЕС на 17 декември 2014 г., публикувани в ОВ на 9 януари 2015 г., за ЕС в сила от 1 февруари 2015 г.

Изменението на МСФО 2 Плащане на базата на акции коригира дефинициите за „условие за придобиване“ и „пазарно условие“ и добавя дефиниции за „условие за резултат“ и „условие за отработен трудов стаж“ (които преди това бяха част от дефиницията за „условие за придобиване“).

Измененията на МСФО 3 Бизнес комбинации са по отношение на: отчитането на възнаграждения под условие при бизнес комбинация – уточнява се, че условно

плащане, което е класифицирано като актив или пасив трябва да бъде измервано по справедлива стойност на всяка отчетна дата; сумарното представяне по оперативни сегменти – изисква се дружествата да оповестяват преценките, направени от ръководството при прилагане на критериите за сумарно представяне по оперативни сегменти.

Изменението на МСФО 8 Оперативни сегменти изяснява, че предприятията трябва да предоставят равнище на общата сума на активите на отчетените сегменти с активите на предприятието, ако активите на сегментите се отчитат регулярно.

Изменението на МСФО 13 Оценяване на справедлива стойност изяснява, че публикуването на МСФО 13 и изменението на МСФО 9 и МСС 39, не е премахнало възможността за оценяването на краткосрочни вземания и задължения без заявен лихвен процент по тяхната фактурна стойност без дисконтиране, ако ефектът от това, че не се дисконтират не е съществен.

Изменението на МСС 16 Имоти, машини и съоръжения изяснява, че когато даден имот, машина или съоръжение е преоценен, брутната балансова стойност се коригира по начин, който е последователен с преоценката на балансовата стойност.

Изменението на МСС 24 Оповестяване на свързани лица изяснява, че предприятие, което предоставя услуги свързани с ключов управленски персонал на отчитащото се предприятие или на дружеството майка на отчитащото се предприятие е свързано лице на отчитащото се предприятие.

Изменението на МСС 38 Нематериални активи изяснява, че когато нематериален актив е преоценен, брутната балансова стойност се коригира по начин, който е последователен с преоценката на балансовата стойност.

- Изменения на МСС 16 и МСС 41: Плододайни растения (издадени на 30 юни 2014 г.), в сила от 1 януари 2016 г., приети от ЕС на 23 ноември 2015 г., публикувани в ОВ на 24 ноември 2015 г.

Измененията добавят плододайните растения, които се използват за отглеждане на продукция в обхвата на МСС 16, за да се отчитат по същия начин, както имоти, машини и съоръжения.

- Изменения на МСФО 11 Отчитане на придобиване на дялове в съвместни споразумения (издадени на 6 май 2014 г.), в сила от 1 януари 2016 г., приети от ЕС на 24 ноември 2015 г., публикувани в ОВ на 25 ноември 2015 г.

Измененията изясняват отчитането на придобиването на участие в съвместно споразумение, когато споразумението представлява бизнес.

- Изменения към МСС 16 и МСС 38: Разяснения за допустими методи на амортизация (издадени на 12 май 2014 г.), в сила от 1 януари 2016 г., приети от ЕС на 2 декември 2015 г., публикувани в ОВ на 3 декември 2015 г.

Измененията поясняват, че методът, базиран на приходите не се счита за подходяща проява на изразходване.

- Годишни подобрения към МСФО 2012 г. – 2014 г. (издадени на 25 септември 2014 г.), в сила от 1 януари 2016 г., приети от ЕС на 15 декември 2015 г., публикувани в ОВ на 16 декември 2015 г.

Измененията на МСФО 5 Нетекущи активи, държани за продажба и преустановени дейности добавят специфични случаи за напътствие при прилагане, в които дружество рекласифицира актив, държан за продажба в такъв, държан за дистрибуция или

обратното и случаи, в които се преустановява отчитане на държани за дистрибуция активи.

Измененията на МСФО 7 Финансови инструменти: Оповестяване добавят допълнителни насоки, за да изяснят дали договор за обслужване представлява продължаващо участие в прехвърлен актив за целите на идентификацията на необходимите оповестявания. Последващото изменение на МСФО 1 изяснява приложимостта на измененията на МСФО 7, касаещи намаляването на оповестявания към кратките междинни финансови отчети.

Измененията на МСС 19 Доходи на наети лица изясняват, че първокачествените корпоративни облигации, използвани при определянето на дисконтовия процент за доходите след напускане трябва да се деноминират във валутата на доходите, които подлежат на плащане (следователно дълбочината на пазара за тези облигации трябва да се оцени на ниво валута).

Измененията на МСС 34 Междинно финансово отчитане изясняват значението на текста „на друго място във финансовия отчет” и изискват използването на препратки.

- Изменения на МСС 1: Инициатива за оповестяване (издадени на 18 декември 2014 г.), в сила от 1 януари 2016 г., приети от ЕС на 18 декември 2015 г., публикувани в ОВ на 19 декември 2015 г.

Измененията целят да разяснят МСС 1 и са насочени към забелязаните пречки пред съставителите при използването на преценки в представянето на финансовите отчети.

- Изменения на МСС 27: Метод на собствения капитал в индивидуални финансови отчети (издадени на 12 август 2014 г.), в сила от 1 януари 2016 г., приети от ЕС на 18 декември 2015 г., публикувани в ОВ на 23 декември 2015 г.

Измененията възстановяват метода на собствения капитал като вариант за отчитане на инвестиция в дъщерни предприятия, съвместни дружества или асоциирани предприятия в индивидуалните финансови отчети на дружеството.

Документи, издадени от СМСС/КРМСФО, които не са одобрени за прилагане от ЕС

Следните нови или ревизирани стандарти, нови разяснения и промени към съществуващи стандарти, които към отчетната дата са издадени от Съвета по международни счетоводни стандарти (СМСС), все още не са одобрени за прилагане от ЕС и съответно не са взети предвид от Дружеството при изготвянето на финансовите отчети.

- МСФО 9 Финансови инструменти (издаден на 24 юли 2014), в сила от 1 януари 2018 г.

Окончателната версия на МСФО 9 Финансови инструменти обединява фазите от проекта на СМСС за замяна на МСС 39 Финансови инструменти: Признаване и оценяване по отношение на класификация и оценка, обезценка и отчитане на хеджирането. Тази окончателна версия на МСФО 9 добавя новия модел на очакваната загуба при обезценка, променя модела за класификация и оценка на финансовите активи, чрез добавяне на нова категория – оценяван по справедлива стойност през друг всеобхватен доход за някои дългови инструменти и дава допълнителни насоки относно начина за прилагане на теста за бизнес модела и характеристиките на договорните парични потоци. Тази окончателна версия също добавя ограничени промени към

класификацията и оценката на финансовите активи. Стандартът заменя всички предишни версии на МСФО 9.

- МСФО 14 Сметки за разсрочване в сектори, подлежащи на ценова регулация (издаден на 30 януари 2014 г.), в сила от 1 януари 2016 г.

МСФО 14 позволява на дружество, което прилага за първи път МСФО да продължи да отчита, с някои ограничени промени, салдата по сметките за разсрочване, съгласно изискванията на предишната база за съставяне на финансови отчети, както при първоначално прилагане на МСФО, така и при последващи финансови отчети. Салдата по сметките за разсрочване и движенията в тях се представят отделно в отчета за финансовото състояние, отчета за печалби и загуби, отчета за другия всеобхватен доход и в специфичните оповестявания, които се изискват.

- МСФО 15 Приходи от договори с клиенти (издаден на 28 май 2014 г.), включително изменения на МСФО 15: Дата на влизане в сила на МСФО 15 (издадени на 11 септември 2015 г.), в сила от 1 януари 2018 г.

МСФО 15 уточнява как и кога дружество, прилагащо МСФО признава приход и поставя изисквания такива дружества да предоставят на ползвателите на финансовите отчети повече информация в уместни оповестявания. Стандартът предвижда прилагането на един единствен, базиран на принципи модел в пет стъпки за всички договори с клиенти.

- Изменения към МСФО 10 и МСС 28: Продажба или вноски на активи между инвеститор и негово асоциирано или съвместно предприятие (издадени на 11 септември 2014 г.), датата на влизане в сила е отложена за неопределено време.

Измененията са насочени към противоречие между изискванията на МСС 28 Инвестиции в асоциирани предприятия и изискванията на МСФО 10 Консолидирани финансови отчети и поясняват, че в сделка, включваща асоциирано предприятие или съвместно предприятие степента на отчитане на печалби и загуби зависи от това дали продаденият или апортиран актив представлява бизнес.

- Изменения към МСФО 10, МСФО 12 и МСС 28: Инвестиционни дружества: Прилагане на изключението за консолидация (издадени на 18 декември 2014 г.).

Измененията се отнасят до проблеми, възникващи при прилагането на изключението за консолидация при инвестиционните дружества.

3. СЧЕТОВОДНА ПОЛИТИКА

Отчетна валута

Съгласно изискванията на българското законодателство, дружеството води счетоводните си регистри в български лева.

Финансовите отчети са представени в хиляди български лева (TBGN).

Фиксингът на някои валути към българския лев за 31.12.2015 г. е:

1 EUR	1.95583
1 USD	1.79007

Счетоводството на предприятието се осъществява в съответствие с изискванията на Закона за счетоводството като се съобразява с основните счетоводни принципи:

- текущо начисляване на приходите и разходите към момента на тяхното възникване, независимо от момента на получаването на паричните средства;
- действащо предприятие - приема се че предприятието е действащо и ще остане такова в предвидимо бъдеще;
- предпазливост - оценяване и отчитане на предполагаемите рискове с цел получаване на действителен финансов резултат;
- съпоставимост между приходите и разходите - извършените разходи във връзка с определена дейност се отразяват във финансовия резултат за периода, през който дружеството черпи изгода от тях, приходите се отразяват за периода през който са отчетени разходите за тяхното получаване;
- предимство на съдържанието пред формата;
- запазване на счетоводната политика от предходния отчетен период;
- независимост на отделните отчетни периоди и стойностна връзка между начален и краен баланс;

Основни елементи на счетоводната политика

1. Инвестиционни имоти

Инвестиционните имоти в дружеството са земеделски земи, които се държат дългосрочно с цел получаване на приходи от наеми или аренды.

Инвестиционните имоти се признават като такива, ако отговарят на следните условия.

- отговарят на определението за инвестиционен имот;
- вероятност дружеството да получи икономически изгоди, свързани с отдаването им под наем или аренда;
- инвестиционните имоти да бъдат надеждно оценени.

Инвестиционните имоти се оценяват първоначално по цена на придобиване, която включва покупната цена и всички разходи по сделката. Последващите разходи, свързани с инвестиционния имот се прибавят към балансовата стойност, с цел получаване на бъдещи икономически изгоди, които превишават първоначалната цена на придобиване на съществуващия имот. Последващата оценка на инвестиционните имоти се извършва като се използва модела на справедливата стойност. Справедливата стойност на инвестиционния имот отразява условията на пазара към датата на отчета за финансовото състояние и цената по която, имотът може да бъде разменен между две страни при сключване на сделка. Оценката на инвестиционните имоти по справедлива стойност се извършва от лицензиран оценител. За определяне на пазарната стойност на инвестиционните имоти дружеството прилага модела на справедливата стойност, за чието изчисляване се използват следните методи за оценка:

- **Сравнителен метод** – по метода на сравнителните продажби оценката се прави чрез пряко сравняване на пазарни стойност. Същността на метода на пазарните анализи се основава на ползване информация за реално извършени сделки и оферти в последните три до шест месеца на местния пазар на недвижими имоти или на други сравними пазари, за сравними аналози. При определяне пазарна стойност по метода на пазарните аналози се сравняват само факторите - вътрешни качества на имота и външни характеристики, които оказват най-съществено влияние върху нея.

- **Метод на поземлената рента** – арендната вноска за земеделските земи е изчислена като процент от стойността на земята.

$$A_v = H \times \Pi_z$$

Където:

A_v – арендна вноска

K – анюитетен фактор за вечна рента, при безкраен период от време $A_{FHC} = 1/\text{нормата на възвращаемост}$

Π_z – цена на земята

В европейските държави, където арендата на земя има широко приложение, K се движи в границите 0,03 – 0,08, т.е. годишната арендна вноска представлява от 3 до 8 % от пазарна ацена на земята.

Измененията в справедливите стойности на инвестиционните имоти се отчитат в отчета за всеобхватния доход. Отписването на инвестиционните имоти се извършва при продажба, или в случай че не се очакват бъдещи икономически изгоди от употребата им. Разликата между паричните постъпления и балансовата стойност от продажбата на инвестиционните имоти се отчита в отчета за всеобхватния доход като печалба или загуба. Дружеството отдава инвестиционните имоти под наем или аренда като реализира приходи отчетени в отчета за всеобхватния доход.

2. Финансови инструменти - финансови активи и пасиви

2.1. Финансови активи

Дружеството признава финансовите активи, когато станат страна по договорно споразумение и ги класифицира като:

- **пари и парични еквиваленти** – парични средства в брой, разплащателни и депозитни сметки, които се признават на датата на възникване по номинал. Краткосрочни, високоликвидни инвестиции, леснообращаеми в парични суми, които съдържат незначителен риск от промяна в стойността им. Дружеството включва предоставените депозити в паричните средства, тъй като те са отворени леснообращаеми в парична сума с възможност да се оперира с паричните средства свободно без да има наказателни лихви и неустойки. Паричните средства в чуждестранна валута се преоценяват веднъж месечно по официалния фиксинг на БНБ към последния работен ден от месеца, като разликите се отчитат като текущ приход или разход в отчета за всеобхватния доход.
- **заеми и вземания** - недеривативни финансови активи с фиксирани плащания, като вземания от клиенти, доставчици и персонал, които не се търгуват на активен пазар. Първоначално Дружеството ги признава по справедлива стойност заедно с всички разходи по сделките. Последващото оценяване е по амортизирана стойност - плюс или минус начислената амортизация по метода на ефективния лихвен процент, намалена със загубата от обезценка, отразена чрез корективна сметка в отчета за всеобхватния доход. Дружеството тества

значимите вземания към датата на съставяне на годишните финансови отчети, като преценява дали съществува обективно доказателство за обезценка. Взимат се предвид всички външни и вътрешни източници на информация. Сумата на обезценката се признава като текущ разход в отчета за всеобхватния доход.

- **финансови активи държани за търгуване** - активи придобити с цел продажба в близко бъдеще. Първоначално тези активи се оценяват по справедлива стойност. Последващото оценяване се извършва по справедлива стойност, равна на пазарната цена. Разликата между балансовата стойност и справедливата стойност, се признава като печалба или загуба в отчета за всеобхватния доход. Дружеството отписва финансовите активи, когато са погасени договорните права и са получени паричните потоци, изтече срокът на договорните права, когато се реализира или замени финансовият актив.

2.2. Финансови пасиви

Финансовите пасиви се класифицират :

- задължения към доставчици и клиенти;
- получени заеми от банки и други финансови институции;
- финансови пасиви - договори които могат да бъдат уредени чрез инструменти на собствения капитал на дружеството.

Според срока на погасяване финансовите пасиви биват петекущи и текущи. Дружеството признава финансов пасив, когато стане страна по договора, свързан с финансовия инструмент, като го оценява по справедлива стойност, заедно с всички разходи свързани с придобиването или издаването на финансовия пасив. Последващото оценяване на финансовите пасиви се оценява по амортизирана стойност чрез метода на ефективния лихвен процент. Задълженията към доставчици и клиенти се признават по номинална стойност като последващото оценяване се извършва по амортизирана стойност, намалена с извършените плащания. Към датата на отчета за финансовото състояние дружеството няма задължения по получени заеми от банки и други финансови институции.

3. Признаване на приходите и разходите

Оценка на приходите - Приходът се определя по справедливата стойност на полученото или подлежащото на получаване възнаграждение под формата на парични средства или парични еквиваленти. Основните приходи на Дружеството се формират от приходи от лихви по предоставени депозити, приходи от продажби на инвестиционни имоти, както и приходи от отдадени под аренда и наем инвестиционни имоти.

Приходите се отразяват във финансовия резултат за периода, през който е осъществена операцията, независимо от периода на изплащането ѝ.

Разходите се начисляват текущо и оповестяват в Отчета за всеобхватния доход, обхващайки целия период до края на финансовия период.

Основните разходи на дружеството са формирани от:

- разходи за административни такси
- заплати и осигуровки на персонал по договор за управление

Ефекти от промяна във валутните курсове

Сделка в чуждестранна валута се записва при първоначално признаване в отчетната валута, като към сумата в чуждестранна валута се прилага обменния курс между отчетната и чуждата валута към датата на сделката. Всички разлики, произтичащи от промяна на валутните курсове се отразяват в Отчета за всеобхватния доход.

Данъчно облагане

Съгласно българското данъчно законодателство /ЗКПО/ - Закон за корпоративно подоходно облагане Дружеството дължи данък печалба. Размерът на данъка върху печалбата за 2015г. е 10% върху облагаемата печалба.

Сделки със свързани лица

Свързани лица съгласно МСС 24, се считат лицата при които едната от страните има възможност да упражнява контрол или значително влияние върху другата при взимането на финансови или оперативни решения.

4. ИНВЕСТИЦИИ В ИМОТИ КЪМ 31.12.2015 г.

През 2015г. Риъл Булленд АД не е сключвало сделки с инвестиционни имоти. Дружеството е определило пазарните стойности на инвестиционните имоти към 31.12.2015г., съгласно доклад на лицензиран оценител.

категория на земята I-X	Притежавани имоти към 31.12.2014г.					Преценка към 31.12.2015	Притежавани имоти към 31.12.2015г.					
	имоти, брой	дка	покупна цена, лв/дка	цена на придобиване, лв/дка	балансова стойност, лв/дка		имоти, брой	дка	покупна цена, лв/дка	цена на придобиване, лв/дка	балансова стойност, лв/дка	балансова стойност, лв
I	0	0	0	0	0		0	0	0	0	0	0
II	0	0	0	0	0		0	0	0	0	0	0
III	2	5	456	515	2 434	118	2	5	456	515	521	2 552
IV	24	133	547	586	88 970	832	24	133	547	586	676	89 802
V	7	49	465	502	28 836	1970	7	49	465	502	623	30 806
VI	17	51	395	439	26 131	3622	17	51	395	439	580	29 753
VII	2	15	387	423	7 236	3	2	15	387	423	481	7 239
VIII	3	6	412	446	3 225	368	3	6	412	446	570	3 593
IX	1	8	300	331	3 787	-65	1	8	300	331	467	3 722
X	0	0	0	0	0	0	0	0	0	0	0	0
Всичко:	56	268	482	521	160 619	6848	56	268	482	521	625	167,467

Разпределение на земеделските земи по области

Област	Община	площ /дка/	% от портф.
Бургас	Бургас	29.000	10.83
Бургас	Сунгурларе	20.250	7.56
Всичко област Бургас		49.250	18.39
Варна	Долни Чифлик	52.397	19.57
Всичко област Варна		52.397	19.57
Стара Загора	Братя Даскалови	23.000	8.59
Стара Загора	Мъглиж	44.006	16.43
Стара Загора	Николаево	87.733	32.76
Стара Загора	Чирпан	11.423	4.27
Всичко област Ст. Загора		166.162	62.04
Всичко:		267.809	100.00

5. ДЪЛГОТРАЙНИ НЕМАТЕРИАЛНИ АКТИВИ

	Програмни продукти	Общо
Отчетна стойност		
Към 31.12.2014	<u>3</u>	<u>3</u>
Към 31.12.2015	<u>3</u>	<u>3</u>
Амортизация		
Към 31.12.2014	-	-
Амортизация за годината	(2)	(2)
Към 31.12.2015	<u>(2)</u>	<u>(2)</u>
Балансова стойност		
Към 31.12.2014	<u>3</u>	<u>3</u>
Към 31.12.2015	<u>1</u>	<u>1</u>

6. ПАРИЧНИ СРЕДСТВА

	<u>31/12/2015</u>	<u>31/12/2014</u>
	BGN	BGN
Парични средства /Разплащателни сметки/ Разплащателна сметка	151	233
- в лева	151	233
Парични средства /Свободни депозити/ - в лева	2 102	65
	2,102	65
Общо:	2 253	298

7. ВЗЕМАНИЯ

	<u>31/12/2015</u>	<u>31/12/2014</u>
	BGN	BGN
Вземания от подотчетни лица	6	6
Други вземания	2	
Общо:	8	6

8. ОСНОВЕН КАПИТАЛ

Дружеството е учредено с капитал в размер на 350 хил. лв. Обикновени поименни безналични акции с право на глас и номинална стойност 1 (един) лев.

Съгласно проведено заседание на Съвета на директорите на "Риъл Булленд" АД от 01 март 2013г. е прието решение за увеличение капитала на дружеството от 350 хил. лв. на 5 000 хил. лв. С решение № 428-Е от 13.06.2013г на Комисията за финансов надзор е потвърден Проспект за публично предлагане чрез издаване на нови 4 650 000 броя обикновени, поименни, безналични свободнопрехвърляеми акции.

На 29 юли 2013 г. приключи подписката за записване акции от публичното предлагане на дружеството. Записани и заплатени са 150 000 акции от новата емисия, с което публичното предлагане е успешно. На 5 август 2013 г. от Агенцията по вписванията в Търговския регистър по партидата на "Риъл Булленд" АД са вписани следните обстоятелства: капитала на дружеството е увеличен от 350 хил. лева /триста и петдесет хиляди лева/ на 500 хил. лева/петстотин хиляди лева/, като са издадени нови 150 хил. лева/сто и петдесет хиляди/ обикновени поименни акции с право на глас и номинал 1/един/ лев всяка една.

На 05.09.2013г. емисията акции на "Риъл Булленд" АД е допусната до търговия на "БФБ-София" АД, - Основен пазар BSE, Сегмент акции „Standard” с присвоен борсов код RBL и ISIN код BG1100006136.

Съгласно проведено заседание на Съвета на директорите на "Риъл Булленд" АД от 19 ноември 2014 г. е прието решение за увеличение капитала на дружеството от 500 хил. лв. на 2 500 хил. лв. С решение № 180-Е от 17.03.2015 г на Комисията за финансов надзор е потвърден Проспект за публично предлагане чрез издаване на нови 2 000 000

броя обикновени, поименни, безналични свободнопрехвърляеми акции. С решение № 266-Е от 7 април 2015 г на Комисията за финансов надзор е потвърдено Допълнение към Проспект за публично предлагане на акции.

След успешно увеличение на капитала, вписано в Търговския регистър към Агенцията по вписванията на 10 юни 2015 г., актуалният размер на капитала на дружеството е в размер на 2 500 хил. лева, разпределен в 2 500 000 броя акции. Акции са обикновени, безналични, всяка една с право на глас в общото събрание на акционерите, право на дивидент и право на ликвидационен дял, съразмерен на номиналната им стойност.

Всички издадени от "Риъл Булленд" АД акции се търгуват на "БФБ-София" АД. - Основен пазар BSE, Сегмент акции „Standard” с босов код RBL.

	<u>BGN</u>
Капитал към 31.12.2014	500
Капитал към 31.12.2015	2,500

9. ЗАДЪЛЖЕНИЯ

	<u>31/12/2015</u>	<u>31/12/2014</u>
	BGN	BGN
Задължения към клиенти и доставчици	2	2
Общо:	<u>2</u>	<u>2</u>

10. РАЗХОДИ ЗА МАТЕРИАЛИ И ВЪНШНИ УСЛУГИ

	<u>31/12/2015</u>	<u>31/12/2014</u>
	BGN	BGN
Разходи за външни услуги	(11)	(19)
Разходи за външни услуги по увеличение капитала	(4)	-
Общо:	<u>(15)</u>	<u>(19)</u>

11. РАЗХОДИ ЗА ПЕРСОНАЛА

	<u>31/12/2015</u>	<u>31/12/2014</u>
	BGN	BGN
Разходи за заплати	(28)	(28)
Разходи за осигуровки	(7)	(6)
Общо:	<u>(35)</u>	<u>(34)</u>

12. ФИНАНСОВИ РАЗХОДИ

	<u>31/12/2015</u>	<u>31/12/2014</u>
	BGN	BGN
Разходи по увеличение на капитала	(2)	(3)
Разходи от преоценки на инв. имоти - зем. земи	(2)	
	<u>(4)</u>	<u>(3)</u>

13. ФИНАНСОВИ ПРИХОДИ

	<u>31/12/2015</u>	<u>31/12/2014</u>
	BGN	BGN
Приходи от лихви по депозити	4	8
Приходи от продажба на инвестиционни имоти - зем. земи	-	10
Приходи от аренда и наем на земеделски земи	4	3
Приходи от наеми	1	-
Приходи от преоценки на инв. имоти - зем. земи	8	20
Общо:	<u>17</u>	<u>41</u>

14. СЪБИТИЯ СЛЕД ДАТАТА НА БАЛАНСА

Не са настъпили събития след 31 декември, които да налагат допълнителни корекции и/или оповестявания във финансовия отчет на Дружеството за годината, приключваща на 31 декември 2015 г.

15. ОДОБРЕНИЕ НА ФИНАНСОВИТЕ ОТЧЕТИ

Финансовите отчети са одобрени от Ръководството на дружеството и са подписани от негово име от:

Главен счетоводител:


Мария Николова

Изпълнителен директор:


Таня Анастасова

София

Дата: 01.03.2016 г.

До
АКЦИОНЕРИТЕ
на Риъл Булленд АД
гр. София

ДОКЛАД НА НЕЗАВИСИМИЯ ОДИТОР

Ние извършихме одит на приложения финансов отчет на Риъл Булленд АД, включващ отчет за финансовото състояние към 31 декември 2015 година и отчет за всеобхватния доход, отчет за промените в собствения капитал, отчет за паричните потоци за годината, завършваща на тази дата, както и обобщеното оповестяване на съществения счетоводни политики и другите пояснителни приложения.

Отговорност на ръководството за финансовия отчет

Отговорността за изготвянето и достоверното представяне на този финансов отчет в съответствие с Международните стандарти за финансови отчети, приети от ЕС се носи от ръководството, както и за въвеждането на система за вътрешен контрол, която ръководството определя като достатъчна за изготвянето на финансови отчети, които да не съдържат съществени неточности, отклонения и несъответствия, независимо дали те се дължат на измама или на грешка.

Отговорност на одитора

Нашата отговорност се свежда до изразяване на одиторско мнение върху този финансов отчет, основаващо се на извършения от нас одит. Нашият одит бе проведен в съответствие с професионалните изисквания на Международните одиторски стандарти. Тези стандарти налагат спазване на етичните изисквания, както и одитът да бъде планиран и проведен така, че ние да се убедим в разумна степен на сигурност доколко финансовият отчет не съдържа съществени неточности, отклонения и несъответствия.

Одитът включва изпълнението на процедури с цел получаване на одиторски доказателства относно сумите и оповестяванията, представени във финансовия отчет. Избраните процедури зависят от преценката на одитора, включително оценката на рисковете от съществени неточности, отклонения и несъответствия във финансовия отчет, независимо дали те се дължат на измама или на грешка. При извършването на тези оценки на риска одиторът взема под внимание системата за вътрешен контрол, свързана с изготвянето и достоверното представяне на финансовия отчет от страна на предприятието, за да разработи одиторски процедури, които са подходящи при тези обстоятелства, но не с цел изразяване на мнение относно ефективността на системата за вътрешен контрол на предприятието. Одитът също така включва оценка на уместността на прилаганите счетоводни политики и разумността на приблизителните счетоводни оценки, направени от ръководството, както и оценка на цялостното представяне във финансовия отчет.

Считаме, че извършеният от нас одит предоставя достатъчна и подходяща база за изразеното от нас одиторско мнение.

Мнение

По наше мнение финансовият отчет дава вярна и честна представа за финансовото състояние на Риъл Буленд АД към 31 декември 2015 година, както и за неговите финансови резултати от дейността и за паричните потоци за годината, завършваща тогава в съответствие с Международните стандарти за финансови отчети, приети от ЕС.

Обръщане на внимание

Без да изразяваме резерви към нашето одиторско мнение, обръщаме внимание на факта, че размерът на собствения капитал на дружеството е по-малък от регистрирания капитал. Съгласно изискванията на Търговския закон дружеството трябва да предприеме стъпки, с които да преодолее нарушеното съотношение на собствен и регистриран капитал.

Доклад върху други правни и регулаторни изисквания

Ние извършихме проверка на доклада за дейността на Риъл Буленд АД към 31 декември 2015 г. относно съответствието между доклада за дейността и финансовия отчет за същия отчетен период съгласно изискванията на Закона за счетоводството.

В резултат на проверката удостоверяваме съответствието между доклада за дейността и финансовия отчет към 31 декември 2015 година по отношение на финансовата информация.

София, 23.03.2016 година


Стоянка Апостолова, Управител
ДЕС, регистриран одитор


БДО България ООД
София
Рег. № 016
БДО БЪЛГАРИЯ ООД


Недялко Апостолов,
Управител